

Obsługa konsoli ULmonitor

Dostęp konsoli ULmonitor można uzyskać na dwa sposoby. Bezpośrednio – wpisując w pasek adresu przeglądarki internetowej adres: *konsola.ulmonitor.pl* lub poprzez stronę *www.ulmonitor.pl* klikając link „Zaloguj do konsoli”. Dalej należy wpisać swój login i hasło i nacisnąć przycisk „Zaloguj”. **W zależności od przyznanych uprawnień właściciel może zarządzać swoim kontem w pełnym lub ograniczonym zakresie (administrator, użytkownik lub gość).**

Uprawnienia administratora (Admin):

- a) w zakładce „**Ogólne**” - obsługa alertów.
- b) w zakładce „**Zarządzanie**” / „**Użytkownicy**” - możliwość zmiany loginu lub hasła, możliwość utworzenia dodatkowego użytkownika z ograniczonymi prawami (User, Guest - **Uwaga!** Uprawnienia Admin powinna mieć tylko jedna osoba).
- c) w zakładce „**Zarządzanie**” / „**Koncentratory**” - możliwość konfiguracji odbiornika WiFi.
- d) w zakładce „**Zarządzanie**” / „**Rejestratory**” - ustawianie limitów przy wyświetlaniu okresów, możliwość zmiany nazwy rejestratorów radiowych, możliwość przesunięcia rejestratorów do innej organizacji lub strefy.
- e) w zakładce „**Zarządzanie**” / „**Strefy**” - możliwość utworzenia dodatkowej strefy.

Uprawnienia użytkownika (User):

- a) w zakładce „**Ogólne**” - obsługa alertów,
- b) w zakładce „**Zarządzanie**” / „**Użytkownicy**” - możliwość zmiany loginu lub hasła.

Uprawnienia gościa (Guest): brak uprawnień - wyłącznie możliwość obserwacji.

Domyślnie ekran konsoli wyświetla zakładkę „**Pomiary**” - pierwszy długi pasek od samej góry. Po lewej stronie znajduje się pasek „**Menu**” który można zamknąć przyciskiem. Poniżej są dwie zakładki: „**Rejestratory RF**” i obok „**Rejestratory NFC**”.

Zakładka „Rejestratory RF”:

W tej zakładce znajdują się dane z rejestratorów radiowych RF.

W zakładce „**Rejestratory RF**” znajdują się następujące kolumny od lewej strony:

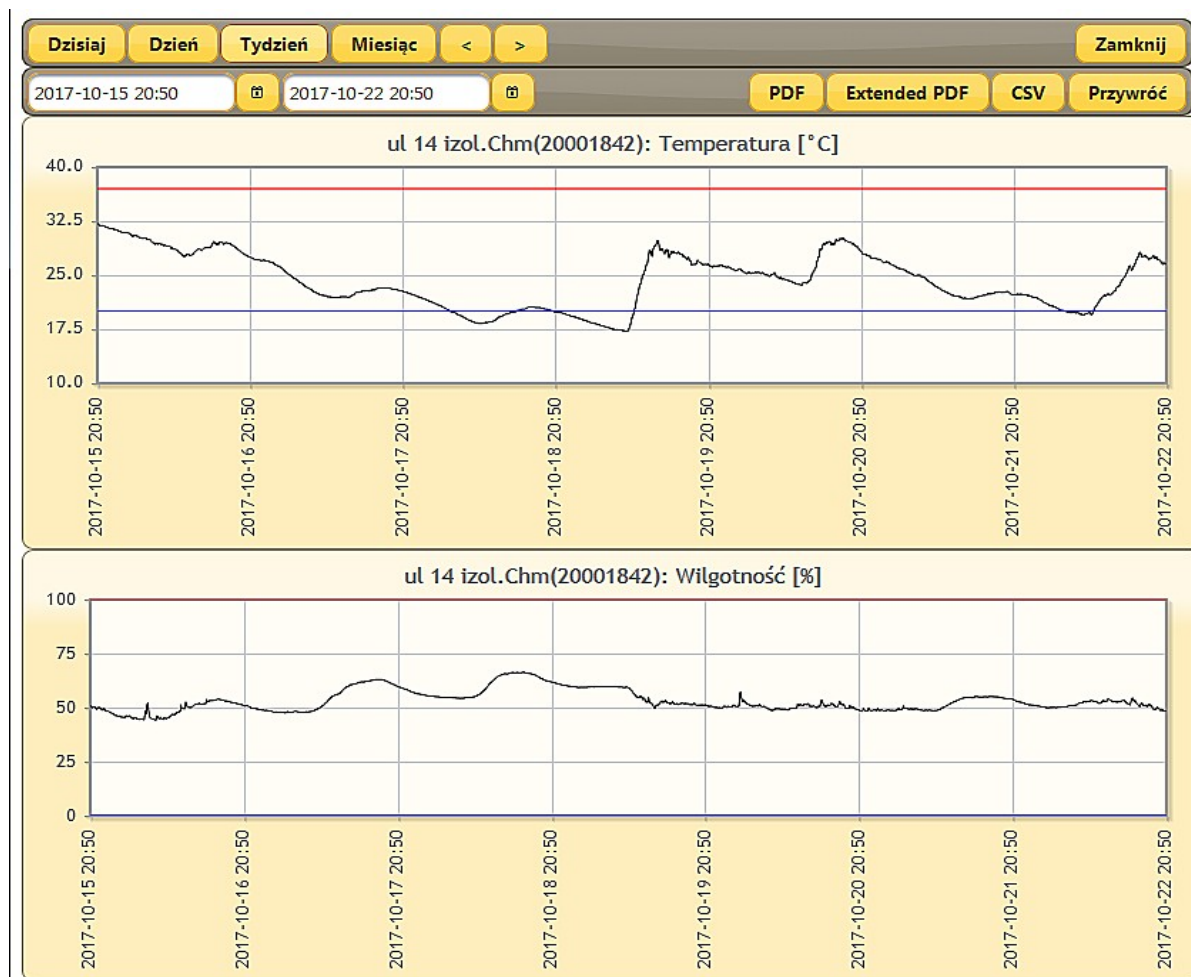
- 1) „**Numer seryjny**” - jest to indywidualny numer każdego rejestratora. Przy większej ilości rejestratorów wpisanie numeru ID na białym polu powoduje natychmiastowe odszukanie danego rejestratora i ustawienie go na pierwszej linii.
- 2) „**Opis**” - w tej kolumnie pojawia się nazwa rejestratora. Za pomocą małych strzałek góra / dół można ustawić kolejność pojawiających się rejestratorów na stronie.
- 3) „**Status**” - ta kolumna pokazuje czy dany rejestrator jest w zasięgu odbiornika danych i prawidłowo przekazuje zapisywane w ulu parametry - piktogram „**Połączony**” lub przekazywanie parametrów do koncentratora zostało zatrzymane – piktogram „**Brak połączenia**”.
- 4) „**Aktywny**” - nie dotyczy.
- 5) „**Temperatura**” - w tej kolumnie wyświetlana jest temperatura w stopniach Celsjusza (-30 do + 80 stopni).
(dla wag pasiecznych 1stopień Celsjusza = 1kg)
- 6) „**Wilgotność**” - w tej kolumnie wyświetlana jest wilgotność powietrza w procentach od 0 do 100%.
- 7) „**Dozwolony zakres**” - w tej kolumnie wyświetlana jest minimalna ustawiona temperatura (kolor niebieski) i maksymalna ustawiona temperatura (kolor czerwony) oraz poniżej takie same progi dotyczące wilgotności. Przekroczenie danego progu w dół skutkuje podświetleniem całego wiersza na niebiesko a przekroczenie w górę na czerwono.
- 8) „**Czas**” - w tej kolumnie wyświetlana jest data i czas ostatniej transmisji danych z rejestratora.

- 9) Piktogram „Wykres” - po naciśnięciu przycisku w tej kolumnie pojawi się dla rejestratorów TDL jeden wykres (tylko temperatura) lub dla rejestratorów HTDL dwa wykresy (temperatura i wilgotność). Na osi X pokazywany jest czas, a na osiach Y temperatura dla górnego wykresu i wilgotność dla dolnego. Ciągłymi liniami koloru czerwonego są zaznaczone górne progi alarmowe a niebieskimi linie progi dolne. Na górze strony znajdują się zakładki wyboru długości wyświetlanego okresu „Dzisiaj”, „Dzień”, „Tydzień”, „Miesiąc” oraz przyciski „<” „>” służące do przesuwania wykresu o zadany zakres w lewo lub w prawo. Pod spodem znajdują się białe pola gdzie można wybrać początek i koniec interesującego nas do wyświetlenia okresu.

Domyślnie program ustawia zakładkę „Dzisiaj”.

Wykres pokazuje wówczas dane od północy do czasu ostatniej transmisji danych z rejestratora.

W zakładce „Dzień” będą widoczne dane z ostatnich 24 godzin.



W zakładce „Tydzień” z ostatnich 7 dni.

W zakładce „Miesiąc” z ostatniego miesiąca. Jeśli będąc w tej zakładce naciśniemy przycisk „<” na wykresie pokazany zostanie cały miesiąc poprzedni.

Będąc w zakładce „Dzień” po naciśnięciu przycisku „<” zobaczymy wykres z poprzedniej doby.

Po naciśnięciu którejkolwiek z zakładek wyboru długości wyświetlanego okresu należy odczekać kilkanaście sekund do momentu wyświetlenia zadanego okresu. Przesuwając kursorem myszy po linii wykresu w okienku pojawia się data, dokładny czas oraz wartość parametru w momencie wykonywania pomiaru.

Chcąc poszerzyć dowolną część wykresu należy zaznaczyć ją na biało przesuwając po nim kursor myszy z naciśniętym lewym przyciskiem. Można to robić do momentu osiągnięcia na osi X minimalnego cyklicznego czasu zapisywania danych przez rejestrator. Znajdujący się z prawej strony w górnej części ekranu przycisk „Przywróć” przywraca wykres do zadanej poprzednio skali. Po prawej stronie znajdują się także przyciski wyboru formatu w jakim można dany wykres pobrać do dalszego ewentualnego przetwarzania: „pdf”, „extended pdf” i „csv”.

Chcąc zamknąć zakładkę wyświetlanych wykresów należy nacisnąć przycisk „Zamknij” znajdującym się w prawym, górnym rogu ekranu.

- 10) „**Strefa**” - w tej rubryce pojawia się nazwa strefy. Jeśli w organizacji będzie dużo rejestratorów można (w celu łatwiejszej pracy) podzielić ją na poszczególne strefy.
- 11) „**Organizacja**” - w tej rubryce pojawia się nazwa organizacji.
- 12) „**Bateria**” - w tej rubryce pojawia się symbol baterii. Pokazuje on stan naładowania baterii znajdującej się w danym rejestratorze.
- 13) „**Radio**” - w tej rubryce pojawia się piktogram pokazujący poziom sygnału radiowego w decybelach pomiędzy rejestratorem umieszczonym w ulu a odbiornikiem danych. Na podstawie tego parametru można precyzyjnie ustalić jaki odbiornik danych trzeba użyć dla osiągnięcia maksymalnego sygnału.
- 14) „**Liczba skoków**” - nie dotyczy.
- 15) „**Aktualny koncentrator**” - w tej rubryce pojawia się numer koncentratora (dana organizacja może mieć ich kilka w różnych miejscach) za pomocą którego dany rejestrator przekazuje dane.

Zakładka „Rejestratory NFC”

Nie dotyczy

Zakładki paska „Menu”:

Pasek „Menu” jest podzielony na trzy główne części: „Zaloguj”/„Wyloguj”, „Ogólne” i „Zarządzanie”.

Zakładka „Ogólne” składa się z dwóch następujących: „Alerty” zawierającą wszystkie przekroczenia zadanych progów i „Pomiary” otwierającą główne okno konsoli z danymi poszczególnych rejestratorów.

Zakładka „Zarządzanie” - dzieli się na pięć części:

- 1) „**Użytkownicy**” - pokazuje jaki jest login/y użytkownika i jakie ma on uprawnienia.
- 2) „**Organizacje**” - pokazuje nazwę/y organizacji danego użytkownika.
- 3) „**Koncentratory**” - pokazuje tabelę z parametrami koncentratora/ów przypisanymi do danej organizacji. Jest tam numer seryjny, wersje sprzętu i oprogramowania, status czyli określenie czy koncentrator jest połączony z serwerem czy nie jest, data ostatniej transmisji danych z serwerem, ostatni adres i nazwa strefy i organizacji. Klikając na ośmiocyfrowy numer w pierwszej kolumnie można konfigurować ustawienia WiFi.
- 4) „**Rejestratory**” - pokazuje tabelę która zawiera szczegółowe dane wszystkich posiadanych przez użytkownika rejestratorów. Tabela dzieli się na kolumny:
 - „**Numer seryjny**” - podaje numer seryjny(ID) rejestratora.
 - „**Opis**” - podaje nazwę rejestratora.
 - „**Numer rejestracyjny**” - podaje dodatkowe dane identyfikacyjne rejestratora.
 - „**Czas kalibracji**” -nie dotyczy.
 - „**Ważny do...**” - nie dotyczy.
 - „**Tryb konserwacji**”- nie dotyczy.
 - „**Koniec konserwacji**”- nie dotyczy.
 - „**Cykliczny tryb konserwacji**”- nie dotyczy.
 - „**Koncentrator**” - podaje numer koncentratora przekazującego parametry z danego rejestratora.
 - „**Strefa**” - podaje do jakiej strefy dany rejestrator jest przypisany.
 - „**Typ**” - podaje jaki jest typ danego rejestratora (np. temperatura + wilgotność - HTDL, tylko temperatura - TDL, 2xtemp - TTDL - dwie temperatury w tym jedna z sondy).
 - „**Organizacja**” - pokazuje do jakiej organizacji dany rejestrator jest przypisany.
 - „**Okresy zapisane**” podaje dane z wszystkich okresów danego rejestratora, zarówno zamkniętych jak i aktualnie rozpoczętego.
 - „**Certyfikat**” - podaje certyfikat danego rejestratora.
- 5) „**Strefy**” - pokazuje nazwę/y stref.

